



**AJUNTAMENT DE LES BORGES DEL CAMP**

# **LA CREUETA DE LES BORGES DEL CAMP**

**d'Agustí Pàmies i Freixas**

**2006**

Extret i ampliat de l'estudi  
"Esteles funeràries discoïdals a les Borges del Camp"  
del mateix autor

La primitiva parròquia, dedicada a Sant Bartomeu<sup>1</sup>, va ser fundada per ordre de Ramon de Ganagot, senyor d'Alforja i dels seus termes, entre els quals el de les Borges i el de la Quadra dels Tascals. Això era al segle XII. Sant Bartomeu va ser parròquia<sup>2</sup> de la Quadra dels Tascals, de les Borges i dels Domenges, i ho era, també, de Riudecols i de les Irles<sup>3</sup>.

S'ha de tenir en compte que ja es fa referència a l'església de les Borges a la butlla del Papa Anastasi IV, de 25 de març del 1154, expedida a Sant Joan de Laterà, on es confirmen els béns de l'Església de Tarragona<sup>4</sup>.

Ramon Berenguer IV, junt amb l'arquebisbe Bernat Tort, cedí a Ramon de Gavagou el 27 de juny del 1158 les terres de la vall d'Alforja, de la qual en formava part les Borges, donació que fou confirmada per l'arquebisbe Guillem de Torroja el 1173. El 1184 Gavagou cedia la meitat d'Alforja i els seus termes a la seva filla Romeva amb motiu de les seves núpcies amb Bertran de Castellet. Al quedar-se vídua, es casà amb Bernat dels Arcs el 1200, i posteriorment els dominis passaren a mans del seu fill Pere dels Arcs. Bernat dels Arcs morí el 1227 i Romeva el 1233<sup>5</sup>.

A la mort de Pere dels Arcs, van anar a parar, testamentàriament, a mans de l'abadessa del convent de Bonrepòs, Blanca de Santa Fe, possiblement filla seva, la qual el 3 de maig del 1243 vengué a l'arquebisbe de Tarragona, Pere d'Albalat, una sèrie de dominis<sup>6</sup> on hi figura, entre altres, el terme de les Borges<sup>7</sup> i passà a formar part, d'aquesta manera, de la baronia o terme episcopal d'Alforja.

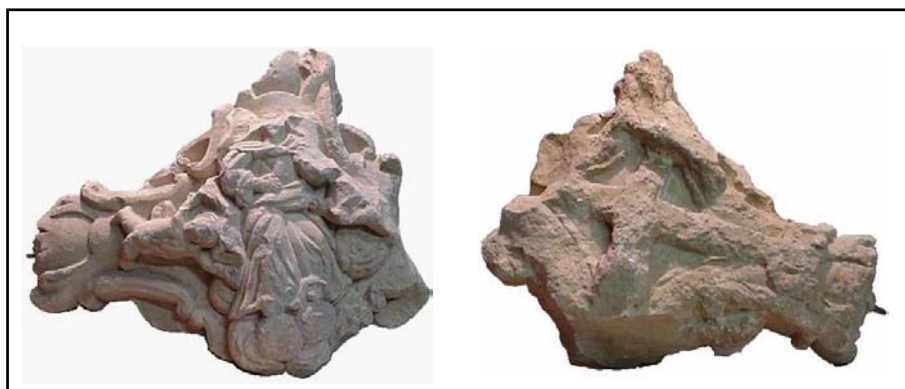


Antiga parròquia de Sant Bartomeu en un dibuix de Francesc Figueras. 1902.  
Fotografia arxiu Ferran Jové. Reproduïda a *Les Borges del Camp. Imatges i records*. 1999

- 1- Actual ermita de la Mare de Déu de la Riera, situada al nord-oest del nucli de població i a uns 255 metres sobre el nivell del mar.
- 2- **Parròquia**, etimològicament *veïnat o gent que viu entorn d'un lloc*. Diccionari de la Llengua. Editorial Barcanova. Barcelona. 1985
- 3- JOVÉ, 1999, pàg. 5
- 4- MORERA, 1981, pàg. 572-573; IGLÉSIES, 1963, pàg. 42. També citats a JOVÉ, 1981, pàg. 25. Malgrat tot, les Borges no surten esmentades en totes les còpies de l'esmentada butlla.
- 5- ANGUERA, 1989, pàg. 60-61
- 6- Per un import de 15.000 morabatins. Citat a JOVÉ, 1990, vol. I, pàg. 43
- 7- JOVÉ, 1981, pàg. 26. ANGUERA, 1989, pàg. 93

En el cens de les Corts de Cervera (1359), la parròquia de Sant Bartomeu hi figura amb el nom de “*lo Diumenge*”, nom amb el qual encara es coneixen algunes partides de terres de per aquella zona<sup>8</sup>.

Al costat de l'esglésiola de Sant Bartomeu, que formava part d'un nucli medieval, hi havia el fossar on eren sebollits els feligresos de la seva parròquia,<sup>9</sup> i una plaça on s'aixecava, soberga, una creu gòtica de pedra<sup>10</sup>. (...)



Revers i anvers del fragment recuperat de la creu gòtica del fossar de Sant Bartomeu. Museu Municipal de les Borges del Camp. Imatge digital. Autor. 2000

El 1735, després d'anys de preocupacions constants dels vicaris de les Borges per fer la unificació de les dues parròquies, mossèn Josep Grau, vicari perpetu de la vila, obtingué dels feligresos de la Quadra dels Tascals que demanessin voluntàriament la incorporació de la seva parròquia a la de Santa Maria aconseguint, així, la unió de les dues parròquies: la de la Mare de Déu Assumpta i la de Sant Bartomeu, que deixava definitivament de ser parròquia i es convertiria en l'ermita de les Borges del Camp i aviat perdria, fins i tot, la titularitat per esdevenir de la Mare de Déu de la Riera.<sup>11</sup>

Va ser aleshores quan fou desafectat el fossar de Sant Bartomeu, s'enderrocaren els murs i es traslladaren les restes al de la vila, així com la creu gòtica de pedra que es col·locà al portal de la vila, possiblement prop del pont de l'Oriol, a desgrat dels veïns de la Quadra<sup>12</sup>, i que després de les fortes queixes d'aquests<sup>13</sup> es situà a la cruïlla del camí de Riudoms amb el de la Quadra, on es troba l'actual creu que es coneix com la Creueta, perquè servís de pedró<sup>14</sup> o fita per anar-hi a cercar els morts dels feligresos de Sant Bartomeu, que des d'aleshores en endavant serien portats a enterrar al cementiri de la parròquia de la Mare de Déu de l'Assumpta<sup>15</sup>. (...)

---

8- *Ibidem*

9- Els de la Quadra dels Tascals, Riudecols, les Voltes, les Irlles i les Borges.

10- DASCA, Artur, 1935

11- *Ibidem*; JOVÉ, 1981, pàg. 34 i 144

12- Aquests al·legaven que “*aquest trasllat (el de la creu) no havia estat convingut*”, i els de les Borges que la creu “*havia estat costejada amb cabals de la vila*” (Vegeu DASCA, Artur, 1935).

13- Fins al punt de voler restablir novament la seva antiga parròquia fent protesta davant del Prelat pels fets succeïts. (Vegeu DASCA, Artur, 1935).

14- Creu de ferro o de pedra posada sobre un pilar o una petita taula de pedra on els sacerdots anaven a beneir el terme amb la veracreu per la festa de la Santa Creu de Maig i la de Setembre, després de la missa matinal, per demanar la protecció celestial sobre les collites (web Grup Enciclopèdia Catalana).

15- DASCA, Artur, 1935; JOVÉ, 1983, pàg. 59



Creu gòtica del fossar de Sant Bartomeu, al mateix lloc on hi ha l'actual que es coneix com la Creueta.  
Fotografia L. Roisin. Barcelona. 1923

Era una creu gòtica, probablement dels segles XV-XVI, construïda en pedra. Constava d'un doble basament graonat de forma circular, base quadrada, fust octogonal, pom quadrat i per damunt de tot la creu esculpida: a l'anvers, una senzilla creu, molt deteriorada, i, al revers, la dormició de la Mare de Déu. L'anvers era la cara que donava a la vila.

És a partir d'aquí que pel canvi de context podem dir que esdevé les funcions de creu de terme que, situada a la cruïlla de camins, servia per a delimitar el territori propi de la vila atorgar-li alhora una certa protecció espiritual.

L'any 1804 porta a la seu tarragonina l'arquebisbe Romualdo Mon y Velarde. Una de les primeres circulars és adreçada a tots els rectors amb les instruccions per facilitar la propera visita pastoral a la parròquia, unes instruccions que un cop complimentades pel rector corresponent, avui ens aporten una munió d'aspectes de la vida religiosa popular d'aquells moments. La instrucció donada per l'arquebisbe consta de trenta punts que en el cas de l'església de les Borges del Camp foren degudament complimentats pel llavors rector Josep Bonet i presentats en la corresponent primera visita espiritual que realitzà l'arquebisbe el dia 1 de Desembre de 1804<sup>16</sup>.

L'església parroquial de Nostra Senyora de l'Assumpta estava conformada per 200 veïns, a més de tres masies dins del propi territori, dues de les quals estarien a poc més d'un quart d'hora de distància i l'altra a mitja hora, i altres cinc en l'anomenada "Quadra del Thescali", de les que també quatre estarien allunyades mitja hora i l'altra a una hora; tota aquesta població donaria unes 676 ànimes de comunió<sup>17</sup>.

A través de la Consueta sabem que el Dijous Sant es feia una processó que arribava fins la creu de terme situada al camí de Botarell, on es cantava el "*Tibi Soli*", el rector entonava el "*Christus factus est pro nobis obediens...*" i la oració "*Respice*", repetint una

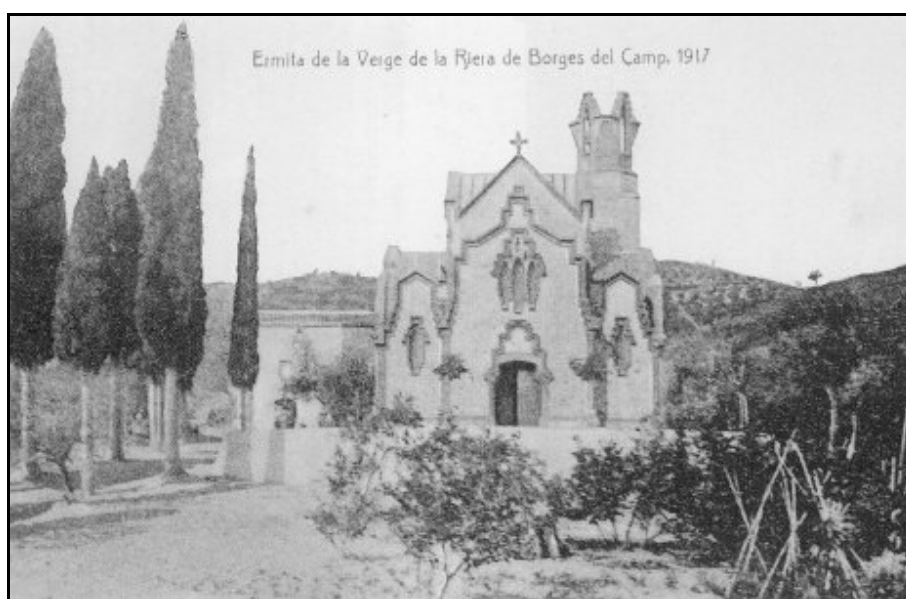
16- SABATÉ, 2001. *Del temps de la nostra història. Activitat espiritual.*

17- SABATÉ, 2001. *L'església parroquial de Nostra Senyora de l'Assumpta.*

cerimònia semblant davant la capelleta del Via Crucis del Portal<sup>18</sup>, a tocar al Pont de l'Oriol.

La benedicció del terme es realitzava des de la creu del camí de Botarell, on s'hi anava amb una processó<sup>19</sup>.

El santuari de Sant Bartomeu era aterrat, el maig del 1903<sup>20</sup>, per bastir l'ermita modernista de la Mare de Déu de la Riera, obra de l'arquitecte reusenc Francesc Berenguer i Mestres<sup>21</sup>, a partir d'un llegat testamentari de la senyora Magdalena Martorell, senyora de Gener<sup>22</sup>. Les obres, un pic realitzades, presentaven forces mancances i no s'executaren amb prou fidelitat al projecte inicial ni es portaren a terme els darrers detalls decoratius i de funcionalitat. L'ermita fou beneïda el 17 de juliol del 1904. La imatge de la Mare de Déu va ser-hi traslladada el 8 de desembre del mateix any<sup>23</sup>.



Fotografia-postal de l'ermita de la Mare de Déu de la Riera. 1917

Enmig de molt malestar local, la creu de Sant Bartomeu fou aterrada el 28 d'agost del 1934. No va escapar a la fúria iconoclasta d'aquell temps que, arreu, les va fer desaparèixer. Aquella gent van accedir a la creu i, després de lligar l'extrem de cordes a la part superior, estirant amb força, la van fer caure a terra, i després remataren llur tasca trencant-la a trossos amb malls. Només quedaren en peu les graderies, i els fragments de creu, base i fust van quedar abandonats i dispersos.

---

18- SABATÉ, 2001. Consueta. Processons

19- *Ibidem*

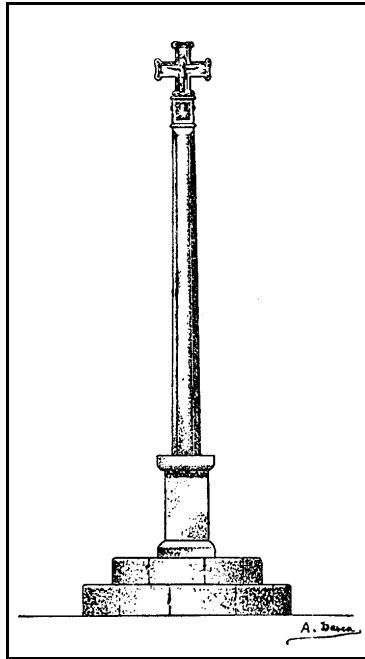
20- *Malgrat* les reticències inicials que fos enderrocat, per part del Consitori i l'Església locals

21- (Reus 1866 - Barcelona 1914); vegeu PÀMIÉS, 1992, pàg. 101. Tot i això el projecte fou signat per Jaume Bagó i Font el març del 1903, ja que Francesc Berenguer no va acabar els estudis d'arquitectura. Vegeu ANGUERA, 1989, pàg. 98.

22- Havia mort el 7 d'octubre a Barcelona, havent deixat en testament, el 5 de febrer del mateix any, que es disposés del que fes falta per efectuar la reconstrucció de l'ermita de Sant Bartomeu.

23- JOVÉ, 1994 i 1994(II)

Fou erigida una de nova l'any següent, 1935, per subscripció popular en motiu del bicentenari del seu trasllat a la vila<sup>24</sup>.



La nova Creu. Dibuix a tinta signat per l'Artur Dasca i Sumsi. 1935



La nova Creu amb un grup de nens i nenes. 1935

Novament aterrada i destruïda durant els avalots del 1936, es féu la col·locació i benedicció de l'actual creu, obra de l'escultor reusenc Josep Auqué, per la Festa Major del setembre del 1940<sup>25</sup> al temps que es treballava en les obres del retaule de l'Assumpció de la Mare de Déu, a l'església.

24- Vegeu *Llibre d'Actes de l'Ajuntament de les Borges del Camp*, núm. 27, anys 1934-1936, acta de 18/08/1935, pàg. 32-33; acta de 15/09/1935, pàg. 34-35; i DASCA, Artur, 1935.

25- Vegeu *Llibre d'Actes de l'Ajuntament de les Borges del Camp*, núm. 28, anys 1939 -1943, acta núm. 62 de 06/07/1940, pàg. 32-33; acta núm. 65 de 22/08/1940, pàg. 84-85 i acta núm. 66 de 05/09/1940, pàg. 85-86.

La creu, molt estilitzada, presenta a l'envers la grafia IHS, Jesús, i al revers la M de Maria. Ara el revers és la cara que dona a la vila.



Actual Creu obra de l'escultor reusenc Josep Auqué. 1940

## Bibliografia

- *Llibres d'Actes de l'Ajuntament de les Borges del Camp*  
Diversos volums i anys. Arxiu municipal. Les Borges del Camp
- ANGUERA i NOLLA, Pere  
1989 - *Història dels pobles del Baix Camp*  
Edicions del Reus Diari. Reus
- Arxiu de la Parròquia de la Mare de Déu de l'Assumpta de les Borges de Camp
- *La Borja*, revista de publicació bimensual  
Agrupació Local de Publicacions Informatives i Cíviques ALPIC. Les Borges del Camp
- CÀCERES SILVA, Jordi  
1988 - *Quatre aspectes de l'ermita*  
Secció El meu granet..., a La Borja, núm. 25, pàg. 10-11
- *Consueta de la parroquia i notícia de les obres practicades a la Badia 1758-1850*  
Vario  
Arxiu Històric de l'Arquebisbat de Tarragona
- DASCA i SUMSÍ, Artur  
1935 - *La Creu de Sant Bartomeu*  
Full-crida de la comissió organitzadora per a la restauració de la creu.  
Les Borges del Camp
- IGLÉSIES, Josep  
1963 - *La restauració de Tarragona*  
Episodis de la història. Rafael Dalmau, editor. Barcelona
- JOVÉ i HORTONEDA, Ferran  
1981 - *Toponímia de les Borges del Camp i del seu terme municipal*  
Associació d'Estudis Reusencs. Reus  
1983 - *Guia de les Borges del Camp (Baix Camp)*  
Institut d'Estudis Tarraconenses Ramon Berenguer IV  
Els llibres de la medusa, núm. 19. Tarragona  
1990 - *Història i onomàstica de Riudecols i els seus agregats, les Irlles i les Voltes*  
2 volums, Centre d'Estudis Comarcal Josep Iglésies. Reus  
1994 - *Apunts d'història sobre l'ermita*  
Inèdit. Xerrada a la Sala Parroquial de les Borges del Camp  
1994 (II)- *Ermita de la Mare de Déu de la Riera: 1904, (1939), 1954*  
Opuscle. Set/Oct. 1994  
1999 - *L'Església de Santa Maria de l'Assumpta de les Borges del Camp*  
Inèdit. Llibretó-fotocòpies de l'estudi  
Primer premi en la modalitat d'assaig, memòries i història  
de les Borges del Camp, al X Premi literari Sant Jordi 1999
- MASSÓ i CARBALLIDO, Manuel Jaume  
1986 - *Localització d'una vil·la romana, a les parades de Sant Bartomeu*  
A La Borja, núm. 8. Les Borges del Camp
- MONTPEÓ i GIOL, Josep Maria; JOVÉ i HORTONEDA, Ferran; PARÉS i SUBIETAS, Antoni  
1999 - Les Borges del Camp  
Col·lecció Imatges i Records. Viena, S. L. Barcelona



- MORERA i LLAURADÓ, Emili  
1981 - *Tarragona Cristiana*  
Vol. I. Institut d'Estudis Tarraconenses Ramon Berenguer IV  
Diputació de Tarragona
- PÀMIES i FREIXAS, Agustí  
1992 - *La devoció a la Mare de Déu de la Riera*  
*A Pallium, Exposició d'art i documentació*, Catedral de Tarragona  
1997 - *Aproximació a l'estudi de la talla de la Mare de Déu de la Riera*  
Inèdit. Llibretó-fotocòpies de l'estudi  
Primer premi en la modalitat d'assaig, memòries i història  
de les Borges del Camp, al VIII Premi literari Sant Jordi 1997  
2000 - *Esteles funeràries discoïdals a les Borges del Camp*  
Inèdit. Llibretó-fotocòpies de l'estudi  
Primer premi en la modalitat d'assaig, memòries i història  
de les Borges del Camp, al XI Premi literari Sant Jordi 2000
- SABATÉ i BOSCH, Josep Maria  
2001 - *L'Església de Nostra Senyora de l'Assumpta*  
*de la vila de les Borges del Camp a l'albada del segle XIX*  
Inèdit.
- *Tarraco: Patrimoni de la Humanitat*  
Editat per Diari de Tarragona  
i realitzat per la Reial Societat Arqueològica Tarraconense. Tarragona. 1998
- VILA COMAPOSADA, Marc-Aureli  
1983 - *Els municipis de Catalunya*  
Col·lecció "Població i Territori"  
Servei Central de Publicacions de la Generalitat de Catalunya  
Departament de la Presidència. Barcelona